

## **Смывной бачок. Установка и ремонт.**



Что же такое смывной бачок и для чего же нужен?

Смывной бачок является частью конструкции унитаза и главное его назначение – это накопление расчетного запаса воды, регулируемого поплавковым клапаном, для эффективного смыва отходов в канализацию.

По материалу изготовления смывной бачок может быть изготовлен из фаянса, пластмасс или чугуна.



По расположению может быть непосредственно присоединен к унитазу (низкорасположенный), так и располагаться на некотором удалении (высокорасположенный) – бачок на длинной трубе,

ранее широко устанавливаемый в квартирах и учреждениях, но постепенно потерявший популярность).



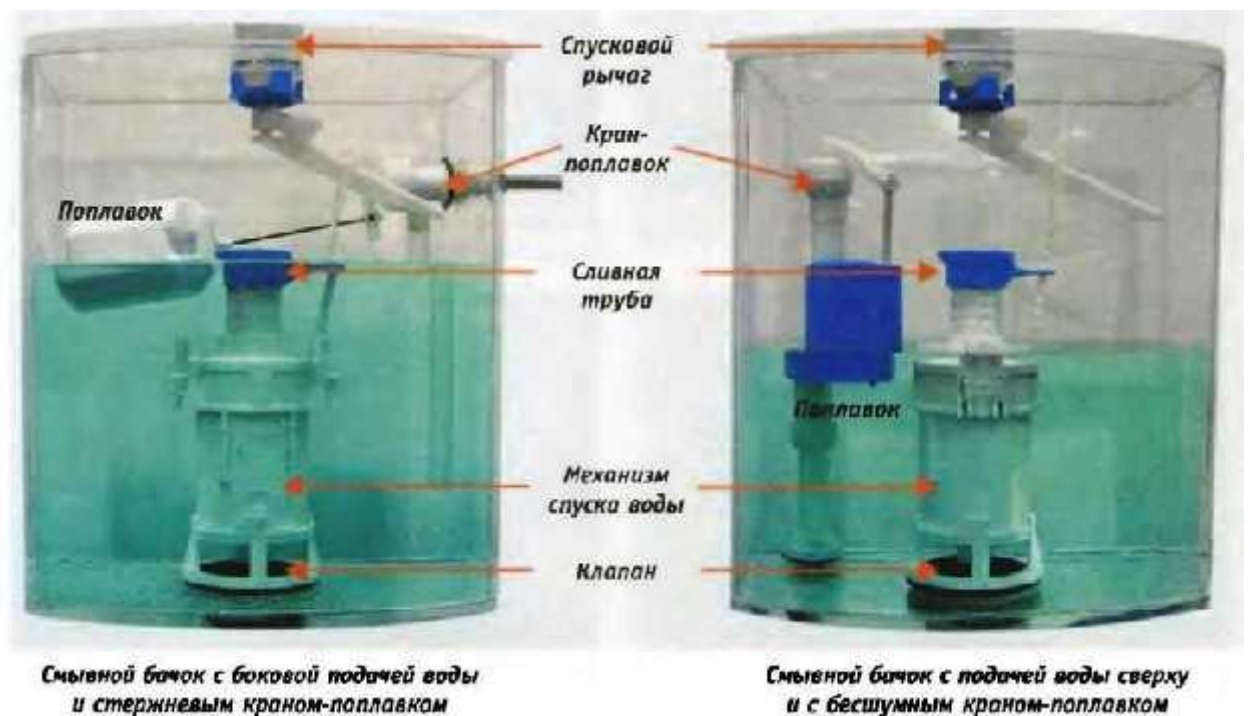
Поплавковый клапан обычно изготавливается из латуни или пластмасс и располагается сверху либо сбоку (верхний или боковой

пуск).

Неисправностей работы смывного бачка бывает несколько:

1. течь в месте соединения впускной арматуры и шланга подачи воды
2. непрерывная подача воды в бачок
3. течь между бачком и унитазом

Рассмотрим каждую из них и обсудим методы устранения.



Зная типичные места утечек и потерь воды в смывных бачках:

- ) место соединения запорного клапана с седлом бачка;
- ) это утечка воды через перелив из-за неисправности поплавкового клапана;
- ) протечка воды через неплотные соединения креплений смывного бачка с керамической приставной полочкой унитаза,

мы определяем причину утечки воды. Для этого из бачка спускаем всю воду и при наполнении новой осматриваем работу арматуры. Если сразу после начала наполнения бачка наблюдается протечка воды в унитаз, то причина

будет в неплотном прилегании запорного клапана к седлу смывного бачка. Если утечка воды началась при полном наполнении бачка через перелив, то причина в неисправности поплавкового клапана. Если при спуске воды появились капли или ручейки в месте соединения бачка и унитаза, то нарушено герметичность соединения.

Теперь рассмотрим устранение неисправностей в работе смывного бачка:

### **течь в месте соединения впускной арматуры и шланга подачи воды**

Для работы нам потребуются следующий материалы и инструмент:

Z разводной ключ или гаечный ключ 22x24

Z резиновая прокладка ½

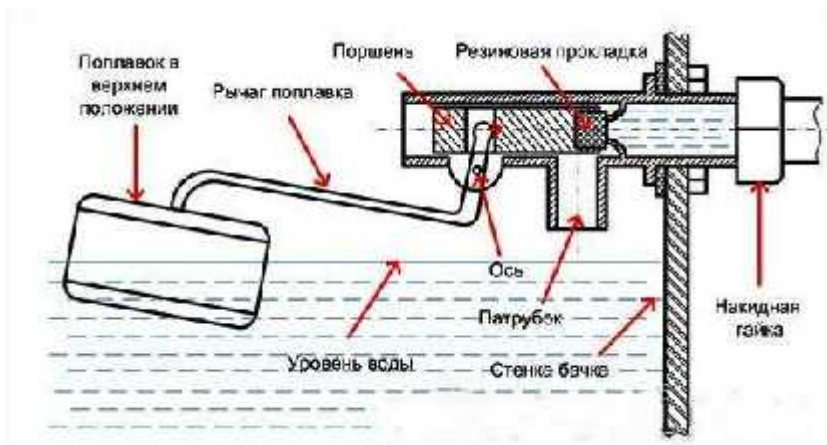
Z сантехнический уплотнитель

В начале, разводным ключом пробуем подтянуть гайку шланга подачи воды. Если течь прекратилась, то ремонт завершен, если нет, то продолжаем работу дальше. В первую очередь закрываем вентиль крана и перекрываем подачу воды в бачок. Далее разводным ключом отворачиваем гайку шланга подачи воды и снимаем его с патрубка. Затем, производим замену резиновой прокладки на новую, а на конец патрубка приматываем сантехнический уплотнитель. Аккуратно наживляем гайку на патрубок и заворачиваем рукой до упора, после чего поджимаем при помощи разводного ключа.

Открываем вентиль водопроводного крана и проверяем наличие течи в месте соединения. Сухо – ремонт завершен.

**Важно:** Постарайтесь не прилагать чрезмерных усилий при затяжке соединений.

**непрерывная подача воды в бачок - причина: неисправность поплавкового клапана**



Здесь также рассмотрим несколько причин неисправности поплавкового клапана:

- **перекос поплавкового рычажка** - корректируем и устанавливаем рычажок на место:

1. отворачиваем (против часовой стрелки) кнопку пуска на крышке



- сmyвного бачка и достаем саму кнопку,  
потом открываем крышку сmyвного бачка;
2. исправляем положение поплавка – нормальное положение поплавка чуть ниже входного отверстия воды,
  3. проверяем работу системы
  4. устанавливаем крышку бачка на место и заворачиваем кнопку пуска.

**Z поврежден сам поплавок** – ремонт или замена поплавка;

**Z** *изношенность мембраны* – замена мембраны на идентичную:

1. отворачиваем (против часовой стрелки) кнопку пуска на крышке смывного бачка и достаем саму кнопку, потом открываем крышку смывного бачка;
2. спускаем всю воду из бачка;
3. снимаем, если позволяет конструкция, ось поплавка с самим поплавком;
4. откручиваем крышку поплавкового клапана и осматриваем состояние мембраны;
5. производим замену мембраны на идентичную (заводскую), т.к. самодельная мембрана в большинстве своих случаев работает не эффективно и служит не долго;
6. сборку элементов производим в обратной последовательности.

Если заменить мембрану нечем и купить отдельно её не получилось, то придётся покупать и производить замену всего поплавкового клапана в сборе. Об этом читаем ниже.



- **поломка поплавкового клапана** – необходима замена поплавкового клапана:

1. перекрываем подачу воды в бачок,
2. спускаем всю воду из бачка,
3. отворачиваем (против часовой стрелки) кнопку пуска на крышке смывного бачка и достаем саму кнопку, потом открываем крышку смывного бачка,
4. разводным ключом отворачиваем гайку шланга подачи воды и снимаем шланг,
5. снимаем рычаг,
6. откручиваем фиксирующие гайки и извлекаем старый клапан.
7. новый клапан устанавливаем в обратной последовательности, затем проверяем подачу воды и производим регулировку.

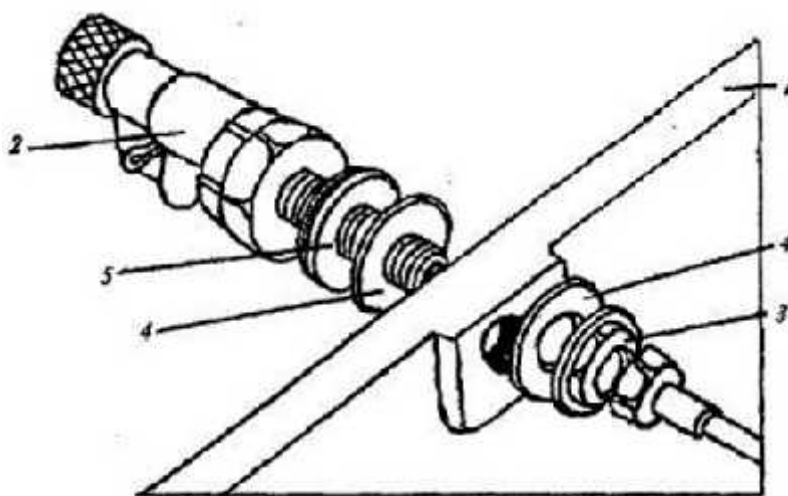


Рис. 169. Замена поплавкового клапана:  
1 — стенка сливного бачка; 2 — поплавковый клапан; 3 — наружная фиксирующая гайка; 4 — прокладка; 5 — внутренняя фиксирующая гайка

**Важно:** Устанавливая шланг подачи воды, не забываем заменить внутри соединения резиновую прокладку на новую. Постарайтесь не прилагать чрезмерных усилий при затяжке соединений.

**непрерывная подача воды в бачок и течь между баком и унитазом**

**- причина: неплотное прилегание запорного клапана к седлу смывного бачка;  
в месте соединения бачка и унитаза нарушено герметичность соединения.**

***неплотное прилегание запорного клапана к седлу смывного бачка –***

**ремонт без снятия смывного бачка:**

1. отворачиваем (против часовой стрелки) кнопку пуска на крышке смывного бачка и достаем саму кнопку, потом открываем крышку смывного бачка;
2. перекрываем подачу воды в бачок;
3. если механизм слива не имеет видимых поломок и не требует замены, то просто берем рукой за верхнюю часть и аккуратно поворачиваем на 90 градусов против часов стрелки и вынимаем его;
4. осматриваем состояние резиновой мембраны и проверяем отсутствие мусора или осадка под клапаном;
5. производим удаление мусора и накопившегося осадка;
6. производим замену резиновой мембраны перекрывающего клапана (если новой мембраны нет под рукой, то можно снять старую и перевернув её рабочей стороной вверх установить заново);
7. сборку и установку элементов производим в обратной последовательности.

Рассмотрим теперь вариант ремонта, требующего снятия смывного бачка для полного замены сливного механизма или замены смывного бачка.

В принципе, демонтаж старого смывного бачка и процесс монтажа нового технологически не сложен и также доступен для выполнения своими силами.

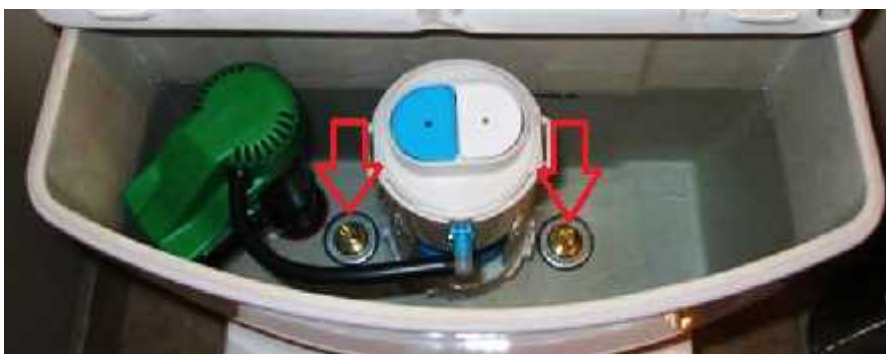
В первую очередь перекрываем подачу воды в бачок. Для этого закрываем вентиль крана, затем отворачиваем (против часовой стрелки) кнопку пуска на крышке смывного бачка и достаем саму кнопку, потом открываем крышку смывного бачка и спускаем воду. Вода в бачок не поступает - кран в порядке и можно смело приступать к демонтажу бачка.

*Важно: Если старый смывной бачок будет устанавливаться обратно, то его крышку снимайте аккуратно и до момента установки на место положите так, чтобы исключить ее повреждение.*

Для работы нам потребуются следующие материалы и инструменты:

- Z гаечный ключ 10 x 12
- Z разводной ключ или гаечный ключ 22x24
- Z сантехнические клещи или газовый ключ
- Z резиновая прокладка ½

В зависимости от расположения поплавкового клапана подача воды может быть снизу или сбоку бачка. Разводным ключом откручиваем гибкий шланг подачи воды, при этом подставляем емкость и сливаем в нее остатки воды из шланга.

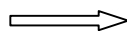


Бачок крепится к полочке унитаза посредством 2-х болтов.



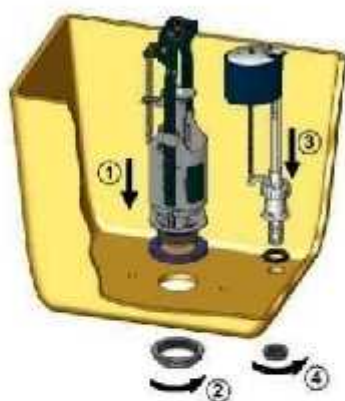
Поэтому снизу полочки гаечным ключом откручиваем гайки и плавно снимаем бачок с унитаза. В месте крепления бачка к унитазу осталась уплотнительная прокладка, снимаем и её. Всё, демонтаж старого смывного бачка произвели и переходим к установке нового.

Распаковываем новую арматуру:



1. Производим подготовку к установке: Ставим на механизм слива в смывной бачок прокладку и с обратной стороны закручиваем гайкой из пластмассы. Гайку закручиваем до упора рукой и поджимаем на  $\frac{1}{4}$  оборота сантехническими клещами или газовым ключом.

#### Установка арматуры в бачок



При затягивании гайки не превышайте максимально допустимый момент 3 Нм.

После установки арматуры не допускается касание подвижных частей клапанов друг друга и стенок бачка.

**Важно:** Постарайтесь не прилагать чрезмерных усилий при затяжке соединений

Берем новые крепежные болты и, надев на них шайбы и конусные резиновые прокладки, вставляем в отверстия смывного бачка, далее с обратной стороны бачка устанавливаем шайбы из пластмассы.



Протираем насухо полочку унитаза, а на седло бачка ставим новую уплотнительную прокладку.

Производим установку смывного бачка на площадку унитаза, и прикручиваем его гайками. Болты затягиваем туго, проверяя устойчивость бачка рукой: при надавливании на бачок, он должен совсем чуть-чуть "играть" на прокладке.



*Важно: Постарайтесь не прилагать чрезмерных усилий при затяжке соединений.*

Во избежание течи из-под прокладки крепежные гайки-барашки затягивайте равномерно с двух сторон.

При подсоединении водопроводного шланга к клапану впуска придерживайте клапан от проворота.

Следующим этапом вставляем и прикручиваем поплавковый клапан. Он монтируется так, чтобы поплавок нигде не касался стенок бачка и деталей сливной системы. Прикручиваем шланг подачи воды, не забывая заменить внутри соединения резиновую прокладку на новую.

Открываем водопроводный кран и заполняем сливной бачок водой.

Проверяем на герметичность соединение гибкого шланга, а также визуально убеждаемся в отсутствии протечек в месте крепления бачка к полочке унитаза.

Далее при открытой крышке производим проверку, настройку и регулировку арматуры смывного бачка. В случае необходимости проводим корректировку прямо во время наполнения бачка водой.



Делаем несколько контрольных спусков – наборов воды в бачок. Если всё нас устраивает, то аккуратно устанавливаем крышку бачка и заворачиваем кнопку пуска на место.

Использование материалов без согласия автора и прямой индексируемой гиперссылки на сайт [haus-master.by](http://haus-master.by) запрещено.